

## 見積参考資料

# 工事名 R2企工 藍場町地下駐車場 補修工 事

### ◇経費情報◇

工種区分	橋梁保全工事
単価地区	徳島東部1
施工地域・工事場所	市街地(DID補正)(1)
前金支出割合	補正を行わない
契約保証	金銭的保証
現場環境改善費	計上しない

### 注意

「見積参考資料」は入札参加者の迅速で適正な工事費の見積りのための一資料であり、請負契約を拘束するものではない。

# 設計内訳書 (本01)

工事名	R 2 企工 藍場町地下駐車場 補修工事				事業区分 工事区分	道路維持・修繕 橋梁保全工事	
工事区分・工種・種別・細別	規格	単位	数量	単価	金額	数量・金額増減	摘要
橋梁保全工事		式	1				
区画線工		式	1				
区画線工		式	1				
溶融式区画線	施工方法区分:溶融式手動,規格・仕様区分:矢印・記号・文字 15cm換算,塗布厚:厚1.5mm,排水性舗装:無し	m	3.4				単 1号
溶融式区画線	施工方法区分:溶融式手動,規格・仕様区分:セグラ 15cm,塗布厚:厚1.5mm,排水性舗装:無し	m	43				単 2号
橋梁補修工		式	1				
ひび割れ補修工		式	1				
低圧注入工法	1構造物当り補修延べ延長:688m,材料種類:エポキシ樹脂	構造物	1				単 3号
断面修復工		式	1				
左官工法	1構造物当り修復延べ体積:0.11m3,材料種類:ポリマーセメントモルタル,鉄筋ℓ/ℓ・鉄筋防錆処理:有り	構造物	1				単 4号
殻運搬処理		式	1				
殻運搬処理	Co(無筋・鉄筋)構造物とりこわし,機械積込,有り,11.0km以下,すべての費用	m3	0.1				単 5号
殻処分		m3	0.1				単 6号

# 設計内訳書 (本01)

工事名	R 2 企工 藍場町地下駐車場 補修工事				事業区分 工事区分	道路維持・修繕 橋梁保全工事	
工事区分・工種・種別・細別	規格	単位	数量	単価	金額	数量・金額増減	摘要
現場塗装工		式	1				
塗裝修繕工		式	1				
既存塗膜除去	ケレン処理	m2	80				単 7号
錆止め処理	エポキシ樹脂系	m2	80				単 8号
SOP塗装	2回塗り	m2	80				単 9号
吊足場		m2	156				単 10号
仮設工		式	1				
交通管理工		式	1				
交通誘導警備員 B		人日	8				単 11号
直接工事費		式	1				
共通仮設		式	1				
共通仮設費		式	1				
役務費		式	1				

# 設計内訳書 (本01)

工事名	R 2 企工 藍場町地下駐車場 補修工事				事業区分 工事区分	道路維持・修繕 橋梁保全工事	
工事区分・工種・種別・細別	規格	単位	数量	単価	金額	数量・金額増減	摘要
駐車場 補償費		式	1				内 1号
共通仮設費 (率計上)		式	1				
純工事費		式	1				
現場管理費		式	1				
工事原価		式	1				
一般管理費等		式	1				
工事価格		式	1				
消費税額及び地方消費税額		式	1				
工事費計		式	1				

# 一式当り内訳書

単価使用年月	2020.07
歩掛適用年月	2020.07
労務調整係数	1.000-00000 0.0 0

内 1号	駐車場 補償費						
名称・規格	条件	単位	数量	単価	金額	数量・金額増減	摘要
駐車場区画利用補償費		式	1				
作業用車両駐車料金		式	1				
合計							

# 1次単価表

単価使用年月	2020.07
歩掛適用年月	2020.07
労務調整係数	1.000-00000 0.0 0

単 1号	溶融式区画線	施工方法区分:溶融式手動,規格・仕様区分:矢印・記号・文字 15cm換算,塗布厚:厚1.5mm,排水性舗装:無し	単位	m	単位数量	1	単価	
名称・規格		条件	単位	数量	単価	金額	摘要	
区画線設置		無し,溶融式手動,無し,矢印・記号・文字 15cm換算,無し,1.5mm,無し,無し,含有量15~18%,白,コンクリート舗装,	m	1			単 12号	
合計								
単価							円/m	

# 1次単価表

単価使用年月	2020.07
歩掛適用年月	2020.07
労務調整係数	1.000-00000 0.0 0

単 2号	溶融式区画線	施工方法区分:溶融式手動,規格・仕様区分:セブテラ 15cm,塗布厚:厚1.5mm,排水性舗装:無し	単位	m	単位数量	1	単価	
名称・規格		条件	単位	数量	単価	金額	摘要	
区画線設置		無し,溶融式手動,無し,セブテラ 15cm,無し,1.5mm,無し,無し,含有量15~18%,白,コンクリート舗装,全ての費用	m	1			単 13号	
合計								
単価							円/m	

# 1次単価表

単価使用年月	2020.07
歩掛適用年月	2020.07
労務調整係数	1.000-00000 0.0 0

単 3号	低圧注入工法	1構造物当り補修延べ延長:688m, 材料種類:エポキシ樹脂	単位	構造物	単位数量	1	単価	
名称・規格		条件	単位	数量	単価	金額	摘要	
	材料費		個	2,754				
	注入材		kg	30.5				
	シール材		kg	110.559				
	特殊作業員		人					
	特殊作業員		人					
	普通作業員		人					
	普通作業員		人					
	土木一般世話役		人					
	土木一般世話役		人					
	諸雑費(率+まるめ)		式	1				
	合計							
	単価							円/構造物

# 1次単価表

単価使用年月	2020.07
歩掛適用年月	2020.07
労務調整係数	1.000-00000 0.0 0

単 4号	左官工法	1構造物当り修復延べ体積:0.11m3, 材料種類:ポリマーセメントモルタル, 鉄筋ケレン・鉄筋防錆処理:有り	単位	構造物	単位数量	1	単価	
名称・規格		条件	単位	数量	単価	金額	摘要	
断面修復工(左官工法)			構造物	1			単 14号	
合計								
単価							円/構造物	

# 1次単価表

単価使用年月	2020.07
歩掛適用年月	2020.07
労務調整係数	1.000-00000 0.0 0

単 5号	殻運搬処理	Co(無筋・鉄筋)構造物とりこわし, 機械積込,有り,11.0km以下,すべての費用	単位	m3	単位数量	1	単価	
名称・規格		条件	単位	数量	単価	金額	摘要	
殻運搬		Co(無筋・鉄筋)構造物とりこわし,機械積込,有り,11.0km以下,全ての費用	m3	1				
合計								
単価							円/m3	



# 1 次単価表

単価使用年月	2020.07
歩掛適用年月	2020.07
労務調整係数	1.000-00000 0.0 0

単 6号	殻処分		単位	m3	単位数量	1	単価	
名称・規格		条件	単位	数量	単価	金額	摘要	
処分費(m3)			m3	1			単 15号	
合計								
単価							円/m3	

# 1 次単価表

単価使用年月	2020.07
歩掛適用年月	2020.07
労務調整係数	1.000-00000 0.0 0

単 7号	既存塗膜除去	ケレン処理	単位	m2	単位数量	1	単価	
名称・規格		条件	単位	数量	単価	金額	摘要	
既存塗膜除去			m2	1				
合計								
単価							円/m2	

# 1次単価表

単価使用年月	2020.07
歩掛適用年月	2020.07
労務調整係数	1.000-00000 0.0 0

単 8号	錆止め処理	エポキシ樹脂系	単位	m2	単位数量	1	単価	
名称・規格		条件	単位	数量	単価	金額	摘要	
錆止め処理			m2	1				
合計								
単価							円/m2	

# 1次単価表

単価使用年月	2020.07
歩掛適用年月	2020.07
労務調整係数	1.000-00000 0.0 0

単 9号	SOP塗装	2回塗り	単位	m2	単位数量	1	単価	
名称・規格		条件	単位	数量	単価	金額	摘要	
SOP塗装			m2	1				
合計								
単価							円/m2	

# 1 次単価表

単価使用年月	2020.07
歩掛適用年月	2020.07
労務調整係数	1.000-00000 0.0 0

単 10号	吊足場		単位	m2	単位数量	1	単価	
名称・規格		条件	単位	数量	単価	金額	摘要	
	足場工(吊足場)	156m2, 10日	m2	1				単 16号
	合計							
	単価							円/m2

# 1 次単価表

単価使用年月	2020.07
歩掛適用年月	2020.07
労務調整係数	1.000-00000 0.0 0

単 11号	交通誘導警備員 B		単位	人日	単位数量	1	単価	
名称・規格		条件	単位	数量	単価	金額	摘要	
	交通誘導警備員B		人日	1				単 17号
	合計							
	単価							円/人日

## 2次単価表

単価使用年月	2020.07
歩掛適用年月	2020.07
労務調整係数	1.000-00000 0.0 0

単 12号	区画線設置	無し, 溶融式手動, 無し, 矢印・記号・文字 15cm換算, 無し, 1.5mm, 無し, 無し, 含有量15~18%, 白, コンクリート舗装,	単位	m	単位数量	1,000	単価	
名称・規格		条件	単位	数量	単価	金額	摘要	
	区画線設置(溶融式) 昼間 豪雪無 矢印・記号・文字 制約無		m	1,200				
	トラフィックペイント 溶融型 3種1号 ビーズ 15~18 白		kg	684				
	ガラスビーズ 0.106~0.850mm		kg	30				
	接着用プライマー 区画線用 コンクリート舗装用		kg	30				
	軽油 1.2号		L	132				
	諸雑費(率+まるめ)		式	1				
	合計							
	単価							円/m

## 2次単価表

単価使用年月	2020.07
歩掛適用年月	2020.07
労務調整係数	1.000-00000 0.0 0

単 13号	区画線設置	無し, 熔融式手動, 無し, セアラ 15cm, 無し, 1.5mm, 無し, 無し, 含有量15~18%, 白, コンクリート舗装, 全ての費用	単位	m	単位数量	1,000	単価	
名称・規格		条件	単位	数量	単価	金額	摘要	
	区画線設置(熔融式) 昼間 豪雪無 セアラ15cm 制約無		m	1,000				
	トラフィックペイント 熔融型 3種1号 ビーズ 15~18 白		kg	570				
	ガラスビーズ 0.106~0.850mm		kg	25				
	接着用プライマー 区画線用 コンクリート舗装用		kg	25				
	軽油 1.2号		L	52				
	諸雑費(率+まるめ)		式	1				
	合計							
	単価							円/m

## 2次単価表

単価使用年月	2020.07
歩掛適用年月	2020.07
労務調整係数	1.000-00000 0.0 0

単 14号	断面修復工（左官工法）	条件	単位	構造物	単位数量	金額	単価	摘要
名称・規格		条件	単位	数量	単価	金額	摘要	
	土木一般世話役		人					
	土木一般世話役		人					
	特殊作業員		人					
	特殊作業員		人					
	普通作業員		人					
	普通作業員		人					
	材料費		m3	0.13				
	諸雑費(率+まるめ)		式	1				
	合計							
	単価							円/構造物

## 2次単価表

単価使用年月	2020.07
歩掛適用年月	2020.07
労務調整係数	1.000-00000 0.0 0

単 15号	処分費(m3)		単位	m3	単位数量	100	単価	
名称・規格		条件	単位	数量	単価	金額	摘要	
	処分費		m3	100				
	合計							
	単価						円/m3	

# 2次単価表

単価使用年月	2020.07
歩掛適用年月	2020.07
労務調整係数	1.000-00000 0.0 0

単 16号	足場工(吊足場)	156m2, 10日	単位	m2	単位数量	1	単価	
名称・規格		条件	単位	数量	単価	金額	摘要	
	橋りょう特殊工		人					
	足場材損料		日	10				
	諸雑費(まるめ)		式	1				
	合計							
	単価						円/m2	



## 2次単価表

単価使用年月	2020.07
歩掛適用年月	2020.07
労務調整係数	1.000-00000 0.0 0

単 17号	交通誘導警備員B		単位	人日	単位数量	1	単価	
名称・規格		条件	単位	数量	単価	金額	摘要	
	交通誘導警備員B		人					
	合計							
	単価							円／人日

## 機労材集計リスト（機械）

工事名	R 2 企工 藍場町地下駐車場 補修工事					
単価コード	名 称	規 格	単 位	数 量	金 額	摘 要
M000301005	ダンプトラック[オンロード・ディーゼル]	10t積級	供用日	0.005	102	
	合計額				102	

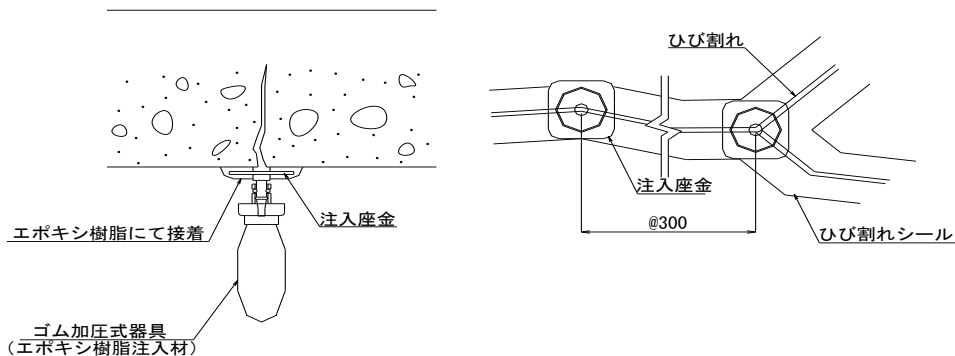


§1 数量総括表

工種	名称	仕様・寸法	単位	第1	第2	計	摘要
ひびわれ 注入工	ひびわれ長	ひびわれ幅0.2mm以上	m	139.7	548.6	688.3	内 車路天井 (383.94m)
	注入材		kg	6.2	24.3	30.5	
	シール材		kg	16.4	64.3	80.7	
	注入材100m当たり		kg	4.4	4.4	8.8	
	シール材100m当たり		kg	11.7	11.7	23.4	
	注入パイプ		個	559.0	2195.0	2754.0	
断面 修復工	カッター目地工		m	23.80	39.00	62.8	
	コンクリートはつり工	仮定値 t=50mm	m2	1.12	4.50	5.6	
	コンクリート殻処分	仮定値 t=50mm	m3	0.02	0.09	0.1	第1 : 0.053 t , 第2 : 0.214 t 連絡通路 : 0.109 t
	鉄筋防錆工	エポキシ系樹脂	m2	1.12	4.55	5.7	
	下地処理工		m2	1.12	4.55	5.7	
	断面修復工	ポリマーセメントモルタル	m3	0.02	0.09	0.1	内 車路天井 (0.072m3)
塗裝修繕 工	既存塗膜除去	ケレン処理	m2			80.0	6m×12本=72m 72m×65.5kg/m×0.0169m2/kg
	錆止め処理	エポキシ樹脂系	m2			80.0	
	SOP塗装	2回塗り	m2			160.0	
	足場工	吊足場	m2			156.0	A=26m×6m=156m2
区画線工	溶融式区画線	矢印・記号・文字	m			3.4	0.51 (CAD求積) ÷0.15=3.4
	溶融式区画線	ゼブラ	m			43	6.45 (CAD求積) ÷0.15=43

§1 第1駐車場

(1) ひびわれ注入工 ( エポキシ樹脂注入 ひびわれ幅0.5mm以上 )



1. 数量集計

1) 第1駐車場

工種	名称	仕様・寸法	単位	数量	摘要
ひびわれ注入工	エポキシ樹脂注入	ひびわれ幅0.5mm以上	m	139.700	ひび割れ長合計
			kg	6.209	注入材重量合計
			kg	16.387	シール材重量合計
			kg	4.445	注入材100m当り
			kg	11.730	シール材100m当り
			個	559	注入パイプ個数

数量算出項目および算出式

注入工

1. 注入工延長

$$L1(m) = L(m) \times N1(\text{ひび割れ本数})$$

L(m) : ひび割れ延長

2. 注入材重量

$$W1(kg) = W(m) \times L(m) \times D(m) \times \gamma 1(\text{比重}) \times (1.00 + \text{補正率})$$

3. シール材重量

$$W2(kg) = B(\text{シール幅m}) \times L(m) \times H(\text{シール高m}) \times \gamma 2(\text{比重}) \times (1.00 + \text{補正率})$$

4. 注入器具

$$N(\text{個}) = L(m) \times 4(\text{個/m})$$

数量算出

注入工

シール幅:B= 0.02 m 注入材比重:  $\gamma 1 =$  1200 kg/m<sup>3</sup> 補正率: 0.15

シール高:H= 0.003 m シール材比重:  $\gamma 2 =$  1700 kg/m<sup>3</sup>

深さは、純かぶりと想定し算出する。

個数は、注入用パイプの個数を表す。

・ 第1駐車場

第1駐車場

番号	ひびわれ		注入工延長	深さ (mm)	注入材重量 (kg)	シール材重量 (kg)	備 考
	幅(mm)	長さ(m)					
1	0.500	× 65.570		50	2.262	7.691	
2	0.600	× 24.630		50	1.020	2.889	
3	0.700	× 20.100		50	0.971	2.358	
4	0.800	× 8.650		50	0.477	1.015	
5	0.900	× 9.550		50	0.593	1.120	
6	1.000	× 7.500		50	0.518	0.880	
7	1.200	× 3.200		50	0.265	0.375	
8	3.000	× 0.500		50	0.104	0.059	
合計		139.700	139.700		6.209	16.387	

・ 第1駐車場 合計

ひび割れ長合計 第1駐車場  
L = 139.700 = 139.700 m

注入材重量合計 第1駐車場  
W1 = 6.209 = 6.209 kg

シール材重量合計 第1駐車場  
W2 = 16.387 = 16.387 kg

注入用パイプ 第1駐車場  
N = 559 = 559 個

第1駐車場

図名	区分	NO.	ひび割れ幅	139.70m
壁面F通り	C	1	0.50	0.70m
		2	0.50	0.90m
		3	0.50	1.20m
		4	0.60	1.30m
		5	0.50	0.80m
		6	0.70	0.80m
		7	0.50	0.80m
		8	0.50	1.10m
		9	0.60	0.40m
		10	0.60	1.00m
		11	0.50	0.60m
壁面2通り	C	1	0.60	1.08m
		2	0.60	1.05m
		3	0.50	1.10m
間壁7	C	1	0.70	1.20m
		2	0.60	1.50m
間壁11	C	1	0.50	1.20m
		2	0.80	1.20m
間壁14	C	1	0.60	0.50m
		2	0.50	1.20m
		3	1.00	1.60m
間壁17	C	1	0.90	1.20m
		2	0.60	1.90m
間壁20	C	1	0.50	1.40m
		2	0.50	1.20m
間壁25	C	1	1.00	1.40m
		2	1.20	1.20m
スロープ/入口a面	C	1	0.50	2.40m
		2	0.50	1.60m
		3	0.50	0.75m
C階段	C	1	0.50	1.80m
壁面B通り	C	1	0.80	1.05m
		2	0.50	0.30m
		3	0.60	1.90m
		4	1.00	1.05m
		5	0.70	0.10m
壁面b面	C	1	0.50	0.50m
		2	0.50	1.05m
間壁8	C	1	0.50	1.20m
間壁12	C	1	0.50	1.20m
間壁15	C	1	0.70	1.20m
		2	0.70	1.40m
間壁18	C	1	0.50	1.80m
間壁21	C	1	0.90	1.20m
		2	0.70	1.40m
ポンプ室・泡消化室	C	1	0.50	1.70m
		2	0.50	2.40m
		3	0.50	1.10m
		4	0.50	1.10m
		5	0.60	1.10m
		6	0.50	0.30m
スロープ/入口b面	C	1	0.50	1.30m
		2	0.60	3.70m

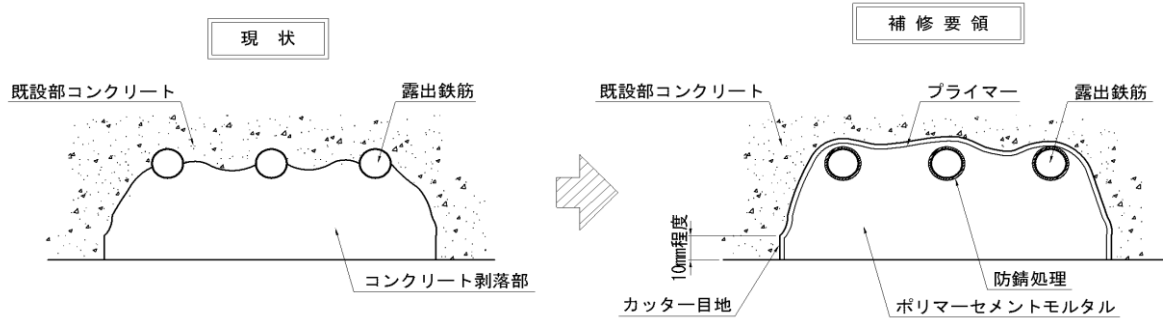
第1駐車場

図名	区分	NO.	ひび割れ幅	139.70m	
壁面15通り	C	1	0.50	1.80m	
		2	0.50	1.20m	
		3	0.60	1.20m	
間壁3	C	1	0.50	1.30m	
		2	0.50	1.20m	
間壁9	C	1	0.50	1.60m	
間壁13	C	1	0.50	1.20m	
間壁16	C	1	0.60	1.20m	
		2	0.70	1.60m	
間壁19	C	1	0.90	1.20m	
		2	0.70	1.00m	
		3	0.90	1.80m	
間壁23	C	1	0.70	1.20m	
		2	0.50	1.90m	
管理事務室	C	1	0.70	3.60m	
		2	0.60	1.50m	
		3	0.50	0.70m	
		4	0.50	0.70m	
		5	0.90	1.40m	
		6	1.20	2.00m	
		7	0.60	1.40m	
		8	0.80	1.40m	
		9	0.50	0.50m	
		10	0.50	0.50m	
スロープ/出口 B面	C	1	0.80	1.30m	
		2	0.90	0.55m	
		3	0.90	2.20m	
		4	0.60	1.20m	
間壁7	C'	1	0.50	1.00m	
間壁19		1	0.70	1.20m	
スロープ/入口 a面		1	0.50	2.50m	
		2	0.50	2.50m	
間壁9		1	0.50	1.60m	
		2	0.50	1.10m	
間壁21		1	0.70	2.60m	
		2	0.60	2.70m	
		3	0.50	3.00m	
スロープ/出口 a面		1	0.50	1.10m	
		2	0.50	1.87m	
間壁17		1	0.70	2.80m	
間壁25		1	0.50	2.90m	
スロープ/出口 b面		1	3.00	0.50m	
		2	1.00	1.45m	
		3	1.00	2.00m	
スロープ/入口 a面		D'	1	0.80	3.70m
スロープ/出口 a面			4	0.50	2.70m



(2) 断面修復工 ( ポリマーセメントモルタル )

断面修復工詳細図



1) 断面修復工一覧表

1. 数量集計表

工種	名称	仕様・寸法	単位	数量	摘要
断面修復工	カッター目地工		m	23.800	
	コンクリートはつり工	仮定値 t=20mm	m <sup>2</sup>	1.120	
	コンクリート殻処分工	仮定値 t=20mm	m <sup>3</sup>	0.022	0.053t
	鉄筋防錆工	エポキシ系樹脂	m <sup>2</sup>	1.120	
	下地処理工		m <sup>2</sup>	1.120	
	断面修復工	ポリマーセメントモルタル	m <sup>3</sup>	0.022	

2. 数量計算

1) 断面修復工面積

・ 第1駐車場

番号	損傷の種類	損傷範囲		箇所	面積 (m <sup>2</sup> )	備考
		横(mm)	縦(mm)			
1	剥離・鉄筋露出	100	100	8	0.080	
2	剥離・鉄筋露出	100	200	5	0.100	
3	剥離・鉄筋露出	100	300	1	0.030	
4	剥離・鉄筋露出	100	400	3	0.120	
5	剥離・鉄筋露出	100	500	2	0.100	
6	剥離・鉄筋露出	200	200	4	0.160	
7	剥離・鉄筋露出	200	300	1	0.060	
8	剥離・鉄筋露出	200	400	1	0.080	
9	剥離・鉄筋露出	400	100	1	0.040	
10	剥離・鉄筋露出	400	500	1	0.200	
11	剥離・鉄筋露出	100	1500	1	0.150	
合計					1.120	

2) カッター目地工

・ 第1駐車場

番号	損傷の種類	損傷範囲		箇所	目地長 (m)	備考
		横(mm)	+ 縦(mm)			
1	剥離・鉄筋露出	100	+ 100	8	3.200	
2	剥離・鉄筋露出	100	+ 200	5	3.000	
3	剥離・鉄筋露出	100	+ 300	1	0.800	
4	剥離・鉄筋露出	100	+ 400	3	3.000	
5	剥離・鉄筋露出	100	+ 500	2	2.400	
6	剥離・鉄筋露出	200	+ 200	4	3.200	
7	剥離・鉄筋露出	200	+ 300	1	1.000	
8	剥離・鉄筋露出	200	+ 400	1	1.200	
9	剥離・鉄筋露出	400	+ 100	1	1.000	
10	剥離・鉄筋露出	400	+ 500	1	1.800	
11	剥離・鉄筋露出	100	+ 1500	1	3.200	
合計					23.800	

3) コンクリートはつり工

・ 第1駐車場

はつり厚t=20mmとして算出する。

番号	損傷の種類	損傷範囲		箇所	はつり面積 (m <sup>2</sup> )	はつり厚 (m)	はつり量 (m <sup>3</sup> )	備考
		横(m)	× 縦(m)					
1	剥離・鉄筋露出	0.100	× 0.100	8	0.080	0.020	0.0016	
2	剥離・鉄筋露出	0.100	× 0.200	5	0.100	0.020	0.0020	
3	剥離・鉄筋露出	0.100	× 0.300	1	0.030	0.020	0.0006	
4	剥離・鉄筋露出	0.100	× 0.400	3	0.120	0.020	0.0024	
5	剥離・鉄筋露出	0.100	× 0.500	2	0.100	0.020	0.0020	
6	剥離・鉄筋露出	0.200	× 0.200	4	0.160	0.020	0.0032	
7	剥離・鉄筋露出	0.200	× 0.300	1	0.060	0.020	0.0012	
8	剥離・鉄筋露出	0.200	× 0.400	1	0.080	0.020	0.0016	
9	剥離・鉄筋露出	0.400	× 0.100	1	0.040	0.020	0.0008	
10	剥離・鉄筋露出	0.400	× 0.500	1	0.200	0.020	0.0040	
11	剥離・鉄筋露出	0.100	× 1.500	1	0.150	0.020	0.0030	
合計					1.120		0.0224	

4) コンクリート殻処分工

コンクリートはつり工より

$$V = 0.022 \times 2.35 \text{ t/m}^3 = 0.053 \text{ t}$$

5) 鉄筋防錆工 ( エポキシ系樹脂 )

断面修復工より

$$A = 1.120 = 1.120 \text{ m}^2$$

6) 下地処理工

断面修復工より

$$A = 1.120 = 1.120 \text{ m}^2$$

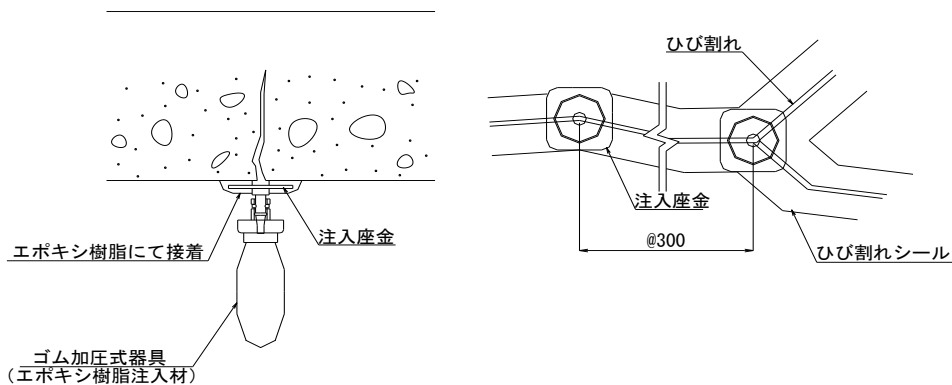
第1駐車場

	横 (m)	高さ (m)	目視結果図	NO.	備考	数量
0.1×0.1	0.1	0.1	スロープ/入口 b面	1	T <sub>1</sub>	8
	0.1	0.1 (0.05)	"	4	T <sub>4</sub>	
	0.1	0.1	スロープ/出口 a面	2	T <sub>2</sub>	
	0.1	0.1	"	4	0.20×0.10(T <sub>4</sub> )	
	0.1	0.1	"	4	"(T <sub>4</sub> )	
	0.1	0.1	スロープ/出口 b面	5	0.30×0.10(T <sub>5</sub> )	
	0.1	0.1	"	5	"(T <sub>5</sub> )	
	0.1	0.1	"	5	"(T <sub>5</sub> )	
0.1×0.2	0.1	0.2 (0.15)	スロープ/出口 a面	1	T <sub>1</sub>	5
	0.1	0.2	スロープ/出口 b面	3	0.20×0.20(T <sub>3</sub> )	
	0.1	0.2	"	3	"(T <sub>3</sub> )	
	0.1	0.2 (0.15)	ポンプ・泡消火室	1	T <sub>1</sub>	
	0.1	0.2 (0.15)	"	2	T <sub>2</sub>	
0.1×0.3	0.1 (0.05)	0.3	スロープ/入口 b面	5	T <sub>5</sub>	1
0.1×0.4	0.1	0.4	スロープ/出口 b面	2	T <sub>2</sub>	3
	0.1	0.4	A階段	1	T <sub>1</sub>	
	0.1 (0.05)	0.4	B階段	1	T <sub>1</sub>	
0.1×0.5	0.1	0.5	スロープ/出口 a面	3	T <sub>3</sub>	2
	0.1	0.5	管理事務室	1	T <sub>1</sub>	
0.2×0.2	0.2	0.2	スロープ/出口 b面	1	T <sub>1</sub>	4
	0.2	0.2	"	6	0.30×0.15(T <sub>6</sub> )	
	0.2	0.2	"	6	"(T <sub>6</sub> )	
	0.2	0.2	管理事務室	3	T <sub>3</sub>	
0.2×0.3	0.2	0.3	スロープ/入口 b面	2	T <sub>2</sub>	1
0.2×0.4	0.2 (0.15)	0.4 (0.35)	管理事務室	2	T <sub>2</sub>	1
0.4×0.1	0.4	0.1 (0.05)	スロープ/入口 b面	3	T <sub>3</sub>	1
0.4×0.5	0.4	0.5	管理事務室	4	T <sub>4</sub>	1
1.5×0.1	1.5	0.1	スロープ/出口 b面	4	T <sub>4</sub>	1

ここに数式を

§3 第2駐車場

(1) ひびわれ注入工 ( エポキシ樹脂注入 ひびわれ幅0.5mm以上 )



1. 数量集計

1) 第2駐車場

工種	名称	仕様・寸法	単位	数量	摘要
ひびわれ注入工	エポキシ樹脂注入	ひびわれ幅0.5mm以上	m	548.634	ひび割れ長合計
			kg	24.341	注入材重量合計
			kg	64.355	シール材重量合計
			kg	4.437	注入材100m当り
			kg	11.730	シール材100m当り
			個	2195	注入パイプ個数

数量算出項目および算出式

注入工

1. 注入工延長

$$L1(m) = L(m) \times N1(\text{ひび割れ本数})$$

$$L(m) : \text{ひび割れ延長}$$

2. 注入材重量

$$W1(kg) = W(m) \times L(m) \times D(m) \times \gamma 1(\text{比重}) \times (1.00 + \text{補正率})$$

3. シール材重量

$$W2(kg) = B(\text{シール幅}m) \times L(m) \times H(\text{シール高}m) \times \gamma 2(\text{比重}) \times (1.00 + \text{補正率})$$

4. 注入器具

$$N(\text{個}) = L(m) \times 4(\text{個}/m)$$

数量算出

注入工

シール幅: B = 0.02 m      注入材比重:  $\gamma 1 =$  1200 kg/m<sup>3</sup>      補正率: 0.15

シール高: H = 0.003 m      シール材比重:  $\gamma 2 =$  1700 kg/m<sup>3</sup>

深さは、純かぶりと想定し算出する。

個数は、注入用パイプの個数を表す。

・ 第2駐車場

第2駐車場

番号	ひびわれ		注入工延長	深さ (mm)	注入材重量 (kg)	シール材重量 (kg)	備 考
	幅(mm)	長さ(m)					
1	0.500	× 214.290		50	7.393	25.136	
2	0.600	× 225.640		50	9.341	26.468	
3	0.700	× 19.700		50	0.952	2.311	
4	0.800	× 45.650		50	2.520	5.355	
5	0.900	× 8.600		50	0.534	1.009	
6	1.000	× 7.900		50	0.545	0.927	
7	1.100	× 1.250		50	0.095	0.147	
8	1.200	× 6.850		50	0.567	0.804	
9	1.400	× 0.650		50	0.063	0.076	
10	1.500	× 2.650		50	0.274	0.311	
11	1.600	× 1.800		50	0.199	0.211	
12	1.700	× 1.300		50	0.152	0.152	
13	1.800	× 2.450		50	0.304	0.287	
14	1.900	× 1.250		50	0.164	0.147	
15	2.000	× 4.900		50	0.676	0.575	
16	2.100	× 1.254		50	0.182	0.147	
17	2.200	× 2.500		50	0.380	0.293	
合計		548.634	548.634		24.341	64.355	

・ 第2駐車場 合計

ひび割れ長合計 第2駐車場  
L = 548.634 = 548.634 m

注入材重量合計 第2駐車場  
W1 = 24.341 = 24.341 kg

シール材重量合計 第2駐車場  
W2 = 64.355 = 64.355 kg

注入用パイプ 第2駐車場  
N = 2195 = 2195 個

第2駐車場

図名	区分	NO.	ひび割れ幅	548.63m
天井(1~16通り)	C	2	1.20	0.55m
壁面 B通り(1~16通り)	C	1	0.90	0.40m
		2	0.80	0.30m
		3	0.60	0.21m
		4	0.60	0.20m
壁面 F通り(16~30通り)	C	1	1.20	0.90m
		2	1.00	0.30m
壁面 d面	C	1	0.90	3.20m
間壁 4面	C	1	0.50	2.20m
		2	1.60	1.55m
スロープ a面	C	1	0.80	0.85m
		2	2.00	1.90m
A階段	C	1	0.60	0.55m
		2	0.60	0.95m
		3	0.60	1.50m
円柱(B通り・C通り)	C	1	0.50	
		2	0.50	
天井(16通り~30通り)	C	1	0.50	3.00m
		5	0.60	0.90m
		6	0.60	0.60m
		9	0.50	0.90m
		10	1.20	0.30m
		11	0.60	0.70m
		12	0.60	0.70m
		13	0.50	0.70m
		17	0.80	1.20m
		19	0.50	2.80m
20	0.50	5.65m		
壁面 2通り	C	1	0.60	1.20m
壁面 B通り(~30通り)	C	1	0.60	1.80m
		2	0.50	0.65m
		3	0.60	2.20m
		4	0.70	2.20m
壁面 e面	C	1	0.50	1.00m
		2	0.70	0.90m
		3	1.20	2.60m
換気ファン室	C	1	1.50	1.40m
スロープ b面	C	1	0.70	1.10m
		2	0.70	1.10m
		3	0.60	1.20m
		4	0.50	4.50m
		5	2.00	0.50m
		6	0.50	3.10m
		7	0.50	2.10m
B階段	C	1	0.60	1.80m
		2	0.60	2.00m
		3	0.50	1.80m
壁面 F通り(1~16通り)	C	1	0.50	0.60m
		2	0.50	0.20m
壁面 a面	C	1	0.70	1.30m
壁面 29通り	C	1	0.60	0.70m
		2	0.60	0.30m
		3	0.60	1.20m
		4	0.60	0.10m
		5	0.90	1.70m
		6	0.50	0.70m
		7	0.60	0.20m
		8	0.60	1.20m

第2駐車場

図名	区分	NO.	ひび割れ幅	548.63m
		9	0.60	0.30m
		10	0.50	0.90m
		11	0.90	0.80m
間壁 ②面	C	1	1.80	0.60m
		2	1.80	0.60m
倉庫	C	1	1.60	0.25m
スロープ c面	C	1	0.60	0.25m
C階段	C	1	0.80	1.20m
天井(1~16通り)	C'	1	0.80	2.50m
		2	0.60	3.00m
		3	0.50	0.80m
		4	0.50	5.30m
		5	0.60	2.30m
		6	0.60	0.70m
		7	0.60	0.70m
		8	0.60	0.70m
		9	0.70	0.70m
		12	0.60	1.80m
		13	0.60	1.80m
		14	0.60	1.80m
		15	0.80	2.50m
		16	0.80	2.50m
		17	0.60	1.00m
		18	0.60	4.60m
		19	0.60	1.00m
		20	0.50	1.80m
		21	0.50	1.80m
		22	0.50	2.00m
		23	0.60	9.00m
		24	0.60	5.00m
		25	0.50	2.30m
		26	0.60	10.80m
		27	0.60	0.70m
		28	0.60	0.90m
		29	0.60	0.50m
		30	0.60	1.00m
		31	0.60	0.90m
		32	0.60	0.70m
		33	0.60	0.80m
		34	0.60	1.00m
		35	0.60	0.80m
		36	0.60	5.00m
		37	0.50	5.00m
		38	0.50	2.50m
		39	0.50	2.40m
		40	0.80	1.20m
		41	0.80	1.20m
		42	0.80	1.20m
		43	0.60	3.00m
		44	0.60	3.60m
		45	0.60	2.50m
		46	0.50	0.70m
		47	0.60	4.00m
		48	0.80	0.40m
		49	0.80	1.80m
		50	1.00	1.70m

第2駐車場

図名	区分	NO.	ひび割れ幅	548.63m
壁面 a面	C'	1	0.50	0.70m
		2	0.50	1.50m
		3	1.00	0.80m
		4	0.50	1.00m
壁面 f面	C'	1	0.80	0.70m
		2	1.40	0.65m
間壁 3面	C'	1	0.60	1.20m
		2	0.50	2.90m
		3	0.50	2.80m
		4	0.60	1.40m
C階段	C'	1	0.50	2.10m
		2	0.50	0.30m
天井(16~30通り)	C'	1	0.60	12.00m
		2	0.80	0.80m
		3	0.80	0.80m
		4	0.70	4.70m
		5	0.60	1.40m
		6	0.60	1.40m
		7	0.60	1.40m
		8	0.50	4.40m
		9	0.60	12.00m
		10	0.80	1.90m
		11	0.60	12.00m
		12	0.80	3.80m
		13	0.60	1.90m
		14	0.60	1.80m
		15	0.60	1.10m
		16	0.60	1.20m
		17	0.60	0.70m
		18	0.50	4.80m
		19	0.50	4.80m
		20	0.60	8.40m
		22	0.80	4.00m
		23	0.50	1.60m
		24	0.50	4.80m
		25	0.50	4.80m
		26	0.50	4.80m
		27	0.50	4.80m
		28	0.50	4.80m
		29	0.60	1.60m
		30	0.60	1.60m
		31	0.50	4.80m
		32	0.50	5.10m
		33	0.60	6.00m
34	0.60	3.30m		
35	0.60	4.80m		
36	0.80	6.00m		
37	0.80	1.50m		
38	0.60	4.80m		
39	0.60	1.20m		
40	0.60	19.20m		
41	0.60	5.00m		
42	0.60	1.50m		
43	0.50	4.80m		
44	0.50	0.90m		
45	0.50	4.80m		
46	0.50	5.00m		
47	0.50	1.30m		



第2駐車場

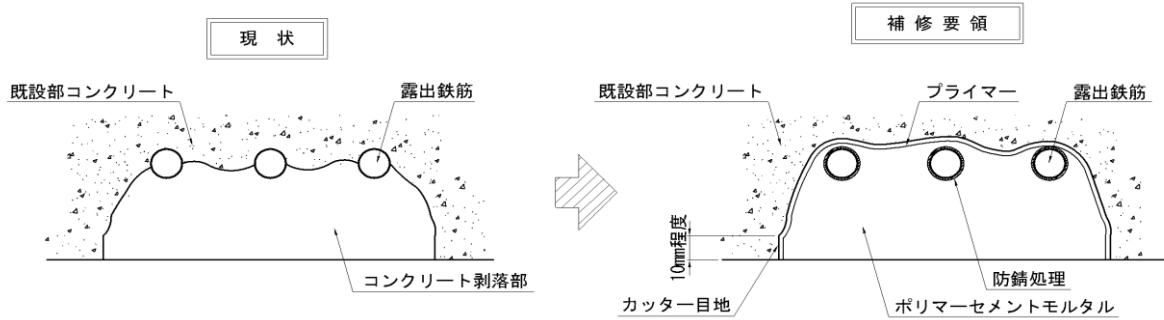
図名	区分	NO.	ひび割れ幅	548.63m
		48	0.50	8.10m
		49	0.70	6.00m
		50	0.60	2.10m
壁面 h面	C'	1	0.50	0.70m
間壁 1面	C'	1	1.00	3.00m
		2	1.70	1.30m
		3	1.00	0.40m
		4	1.00	0.60m
		5	0.50	0.30m
		6	0.50	1.20m
		7	0.50	3.10m
		8	0.50	2.30m
スロープ a面	C'	9	0.80	2.60m
		1	0.50	1.90m
		2	0.50	1.90m
		3	0.50	1.90m
		4	0.50	1.90m
		5	0.50	3.65m
		6	0.50	3.80m
		7	0.50	4.00m
D階段	C'	8	0.50	3.50m
		1	0.50	1.60m
天井(16~30通り)	C'	2	0.50	1.60m
		52	0.60	3.20m
		52	0.80	1.30m
		53	0.50	4.90m
		54	0.60	3.60m
		55	0.60	4.80m
壁面 e面	C'	56	0.80	1.40m
間壁 2面	C'	1	0.60	1.30m
		1	0.50	0.75m
		2	0.60	2.70m
		3	0.50	0.35m
スロープ b面	C'	4	1.00	1.10m
		1	0.80	1.90m
		2	0.50	3.80m
		3	0.50	5.30m
		4	0.50	5.75m
		5	0.50	2.90m
		6	0.50	1.80m
		7	0.50	5.50m
		8	0.60	4.00m
		9	0.50	3.00m
		10	0.60	1.80m
壁面 a面	D	11	0.50	2.10m
スロープ c面		1	0.70	1.40m
		1	0.60	0.68m

第2駐車場

図名	区分	NO.	ひび割れ幅	548.63m
天井	小梁	4	0.60	1.25m
		5	0.80	0.85m
		6	0.60	1.25m
		9	0.80	1.25m
		10	0.50	1.25m
		12	0.50	0.35m
		13	1.50	1.25m
		14	0.60	0.45m
		15	1.20	1.25m
		16	2.20	1.25m
		17	1.90	1.25m
		19	2.00	1.25m
		20	0.90	1.25m
		21	0.50	0.25m
		22	0.70	0.30m
		23	1.10	1.25m
		24	0.60	1.25m
		25	2.00	1.25m
		27	2.20	1.25m
		28	0.90	1.25m
30	1.80	1.25m		
32	1.20	1.25m		
33	0.50	0.60m		
34	2.10	1.25m		
35	0.50	1.24m		

(2) 断面修復工 ( ポリマーセメントモルタル )

断面修復工詳細図



1) 断面修復工一覧表

1. 数量集計表

工種	名称	仕様・寸法	単位	数量	摘要
断面修復工	カッター目地工		m	39.000	
	コンクリートはつり工	仮定値 t=20mm	m <sup>2</sup>	4.550	
	コンクリート殻処分工	仮定値 t=20mm	m <sup>3</sup>	0.091	0.214t
	鉄筋防錆工	エポキシ系樹脂	m <sup>2</sup>	4.550	
	下地処理工		m <sup>2</sup>	4.550	
	断面修復工	ポリマーセメントモルタル	m <sup>3</sup>	0.091	

2. 数量計算

1) 断面修復工面積

・ 第2駐車場

番号	損傷の種類	損傷範囲		箇所	面積 (m <sup>2</sup> )	備考
		横(mm)	縦(mm)			
1	剥離・鉄筋露出	100	× 100	33	0.330	内6箇所 天井
2	剥離・鉄筋露出	100	× 200	7	0.140	
3	剥離・鉄筋露出	100	× 300	4	0.120	
4	剥離・鉄筋露出	100	× 400	1	0.040	
5	剥離・鉄筋露出	100	× 500	1	0.050	
6	剥離・鉄筋露出	200	× 100	1	0.020	天井
7	剥離・鉄筋露出	200	× 200	3	0.120	内1箇所 天井
8	剥離・鉄筋露出	200	× 300	1	0.060	
9	剥離・鉄筋露出	300	× 400	1	0.120	天井
10	はくり	400	× 1400	1	0.560	天井
11	はくり	1300	× 2300	1	2.990	天井
合計					4.550	内 天井 (3.7)

2) カッター目地工

・ 第2駐車場

番号	損傷の種類	損傷範囲		箇所	目地長 (m)	備考
		横(mm)	+ 縦(mm)			
1	剥離・鉄筋露出	100	+ 100	33	13.200	
2	剥離・鉄筋露出	100	+ 200	7	4.200	
3	剥離・鉄筋露出	100	+ 300	4	3.200	
4	剥離・鉄筋露出	100	+ 400	1	1.000	
5	剥離・鉄筋露出	100	+ 500	1	1.200	
6	剥離・鉄筋露出	200	+ 100	1	0.600	
7	剥離・鉄筋露出	200	+ 200	3	2.400	
8	剥離・鉄筋露出	200	+ 300	1	1.000	
9	剥離・鉄筋露出	300	+ 400	1	1.400	
10	はくり	400	+ 1400	1	3.600	
11	はくり	1300	+ 2300	1	7.200	
合計					39.000	

3) コンクリートはつり工

・ 第2駐車場

はつり厚t=20mmとして算出する。

番号	損傷の種類	損傷範囲		箇所	はつり面積 (m <sup>2</sup> )	はつり厚 (m)	はつり量 (m <sup>3</sup> )	備考
		横(m)	× 縦(m)					
1	剥離・鉄筋露出	0.100	× 0.100	33	0.330	0.020	0.0066	内6箇所 天井
2	剥離・鉄筋露出	0.100	× 0.200	7	0.140	0.020	0.0028	
3	剥離・鉄筋露出	0.100	× 0.300	4	0.120	0.020	0.0024	
4	剥離・鉄筋露出	0.100	× 0.400	1	0.040	0.020	0.0008	
5	剥離・鉄筋露出	0.100	× 0.500	1	0.050	0.020	0.0010	
6	剥離・鉄筋露出	0.200	× 0.100	1	0.020	0.020	0.0004	天井
7	剥離・鉄筋露出	0.200	× 0.200	3	0.120	0.020	0.0024	内1箇所 天井
8	剥離・鉄筋露出	0.200	× 0.300	1	0.060	0.020	0.0012	
9	剥離・鉄筋露出	0.300	× 0.400	1	0.120	0.020	0.0024	天井
10	はくり	0.400	× 1.400	1	0.560	0.020	0.0112	天井
11	はくり	1.300	× 2.300	1	2.990	0.020	0.0598	天井
合計					4.550		0.0910	内 天井 (0.074)

4) コンクリート殻処分工

コンクリートはつり工より

$$V = 0.091 \times 2.35 \text{ t/m}^3 = 0.214 \text{ t}$$

5) 鉄筋防錆工 ( エポキシ系樹脂 )

断面修復工より

$$A = 4.550 = 4.550 \text{ m}^2$$

6) 下地処理工

断面修復工より

$$A = 4.550 = 4.550 \text{ m}^2$$

第2駐車場

	横 (m)	高さ (m)	目視結果図	NO.	備考	数量
0.1×0.1	0.1	0.1	天井(1~16通り)	1	T <sub>1</sub>	33
	0.1	0.1	〃	2	T <sub>2</sub>	
	0.1	0.1	〃	3	T <sub>3</sub>	
	0.1 (0.05)	0.1 (0.05)	スロープ a面	1	T <sub>1</sub>	
	0.1	0.1	〃	3	T <sub>3</sub>	
	0.1	0.1	スロープ b面	2	0.20×0.10(T <sub>2</sub> )	
	0.1	0.1	〃	2	〃(T <sub>2</sub> )	
	0.1	0.1	〃	3	T <sub>3</sub>	
	0.1 (0.05)	0.1 (0.05)	〃	6	T <sub>6</sub>	
	0.1	0.1	〃	7	T <sub>7</sub>	
	0.1	0.1	〃	8	0.20×0.10(T <sub>8</sub> )	
	0.1	0.1	〃	8	〃(T <sub>8</sub> )	
	0.1	0.1	〃	10	0.40×0.10(T <sub>10</sub> )	
	0.1	0.1	〃	10	〃(T <sub>10</sub> )	
	0.1	0.1	〃	10	〃(T <sub>10</sub> )	
	0.1	0.1	〃	10	〃(T <sub>10</sub> )	
	0.1 (0.05)	0.1 (0.05)	〃	11	T <sub>11</sub>	
	0.1	0.1	〃	12	T <sub>12</sub>	
	0.1	0.1	A階段(天井)	1	T <sub>1</sub>	
	0.1 (0.05)	0.1	C階段(天井)	1	T <sub>1</sub>	
	0.1	0.1	〃	10	T <sub>10</sub>	
	0.1 (0.05)	0.1 (0.05)	〃	11	T <sub>11</sub>	
	0.1 (0.05)	0.1 (0.05)	〃	12	T <sub>12</sub>	
	0.1 (0.05)	0.1 (0.05)	〃	13	T <sub>13</sub>	
	0.1 (0.05)	0.1 (0.05)	〃	14	T <sub>14</sub>	
	0.1	0.1 (0.05)	D階段	1	T <sub>1</sub>	
	0.1	0.1 (0.05)	〃	2	T <sub>2</sub>	
	0.1	0.1 (0.05)	〃	3	T <sub>3</sub>	
	0.1 (0.05)	0.1 (0.05)	〃	4	T <sub>4</sub>	
	0.1 (0.05)	0.1 (0.05)	〃	5	T <sub>5</sub>	
	0.1 (0.05)	0.1 (0.05)	〃	6	T <sub>6</sub>	
	0.1 (0.05)	0.1 (0.05)	〃	7	T <sub>7</sub>	

	0.1	0.1 (0.05)	” (天井)	9	T <sub>9</sub>	
0.1×0.2	0.1	0.2	天井(1~16通り)	4	T <sub>4</sub>	7
	0.1	0.2	スロープ b面	1	T <sub>1</sub>	
	0.1	0.2	”	4	T <sub>4</sub>	
	0.1	0.2	”	5	T <sub>5</sub>	
	0.1 (0.05)	0.2	C階段	2	T <sub>2</sub>	
	0.1 (0.05)	0.2	”	4	T <sub>4</sub>	
	0.1 (0.05)	0.2	”	5	T <sub>5</sub>	
0.1×0.3	0.1 (0.05)	0.3	C階段	3	T <sub>3</sub>	4
	0.1 (0.05)	0.3	”	6	T <sub>6</sub>	
	0.1 (0.05)	0.3	”	7	T <sub>7</sub>	
	0.1 (0.05)	0.3 (0.25)	”	8	T <sub>8</sub>	
0.1×0.4	0.1	0.4	A階段	2	T <sub>2</sub>	1
0.1×0.5	0.1 (0.05)	0.5 (0.45)	C階段	9	T <sub>9</sub>	1
0.2×0.1	0.2	0.1	D階段 (天井)	8	T <sub>8</sub>	1
0.2×0.2	0.2	0.2	スロープ b面	9	0.30×0.15 (T <sub>9</sub> )	3
	0.2	0.2	”	9	” (T <sub>9</sub> )	
	0.2 (0.15)	0.2 (0.15)	C階段 (天井)	15	T <sub>15</sub>	
0.2×0.3	0.2	0.3	スロープ a面	2	T <sub>2</sub>	1
0.3×0.4	0.3	0.4	B階段 (天井)	1	T <sub>1</sub>	1
0.4×1.4	0.4	1.4	天井	2	9~11通り (U <sub>2</sub> )	1
1.3×2.3	1.3	2.3	天井	3	同上 (U <sub>3</sub> )	1